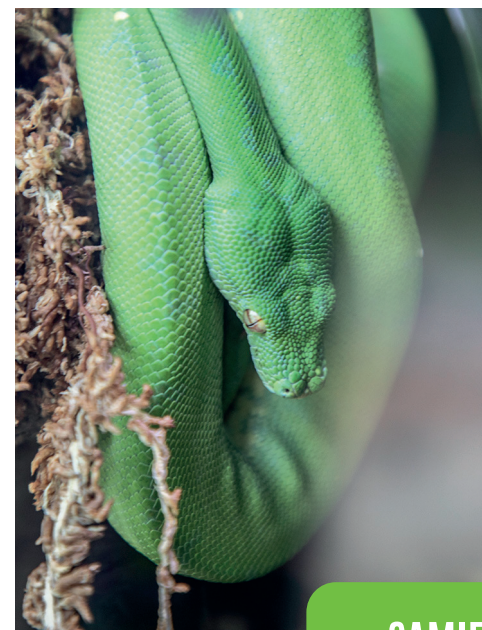


# PYTON ZIELONY

łac. *Morelia viridis*, Schlegel, 1872



**DŁUGOŚĆ CIAŁA KÖRPERLÄNGE/BODY LENGTH**  
**MASA CIAŁA KÖRPERGEWICHT/BODY WEIGHT**

**SAMIEC MÄNNCHEN/MALE**

150-180 cm

1,1-1,4 kg



**SAMICA WEIBCHEN/FEMALE**

do 200 cm

do 1,6 kg



## (PL) PYTON ZIELONY

Wąż nadrzewny z rodziny pytonów, który może osiągnąć długość nawet 250 cm! Jak wskazuje nazwa gatunkowa — jest to jasnozielony dusiciel. W naturze zasiedla lasy deszczowe Nowej Gwinei oraz północnej Australii. W hodowli należy stworzyć im warunki jak najbardziej zbliżone do strefy równikowej i podrównikowej (wysoka temperatura i wilgotność). Głowa pytona jest wyraźnie oddzielona od reszty ciała, źrenice są pionowe, a w szczękach znajdują się zakrzywione do tyłu zęby. Cechą charakterystyczną pytona są wgłębienia w łuskach na głowie, prowadzące do termoreceptorów, które wykorzystuje podczas polowania i lokalizowania ofiary. Dla ułatwienia sobie zdobycia pożywienia, porusza końcówką ogona, wabiąc w ten sposób małe ssaki. Następnie „wystrzeliwuje” z pozycji S-kształtnej w kierunku ofiary i oplata się wokół niej. Pyton zielony jest aktywny nocą, a większość dnia spędza na gałęzi z głową między splecioną resztą ciała. Największym zagrożeniem dla gatunku jest odławianie ze środowiska i przemyt dzikich okazów, które giną podczas tego procederu. Pyton zielony znajduje się na liście CITES w załączniku II, co oznacza, że każdy kto go posiada, musi go zarejestrować.

## (DE) GRÜNER BAUMPYTHON

Eine Baumschlange aus der Familie der Pythons, die bis zu 250 cm lang wachsen kann! Wie der Artzusatz des Namens hindeutet, ist es eine hellgrüne Boa. Sein natürliches Vorkommensgebiet sind die Regenwälder Neuguineas und Nordaustraliens. In der Zucht sollten Bedingungen geschaffen werden, die möglichst nah dem tropischen und subtropischen Klima sind (hohe Temperatur und Feuchtigkeit). Der Kopf des Pythons ist vom Rest der Körpers gut erkennbar, seine Pupillen sind senkrecht, und in dem Kiefer befinden sich nach hinten gebogene Zähne. Ein Merkmal dieser Schlange sind Vertiefungen in den Schuppen auf dem Kopf, die zu Thermorezeptoren führen, welche beim Jagd und Lokalisieren des Opfers benutzt werden. Auf der Nahrungssuche bewegt der Python das Ende vom Schwanz, auf diese Weise kleine Säugetieren lockend. Dann „springt“ er aus einer S-förmigen Position und wickelt sich um das Opfer herum. Er ist in der Nacht aktiv. Den Hauptteil des Tages verbringt er auf einem Ast, mit dem Kopf zwischen dem Rest des gewickelten Körpers. Die größte Gefahr für diese Spezies ist das Fangen und Schmuggel von wilden Exemplaren, viele von denen während dieses Prozesses sterben. Der grüne Baumpython ist im Appendix II der Liste der von CITES geschützten Spezies aufgelistet, was bedeutet, dass jeder Besitzer seine Schlange registrieren muss.

## (EN) GREEN TREE PYTHON

An arboreal snake from the Pythonidae family, which can reach a length of as much as 250 cm! As the name suggests, it's a light green boid. It is native to the rainforests of New Guinea and northern Australia. In captivity, such conditions should be created that resemble equatorial and subequatorial climate as closely as possible (high temperature and humidity). Python's head is clearly defined from the rest of its body. It has vertical pupils and its teeth are curved towards the back of the jaw. One of its characteristics are the pits on the head, which are lined with thermoreceptors, used when hunting and localising its prey. To make meal-finding easier, the python tends to move its tail in order to attract little mammals. Then it shoots towards the prey from an S-pose and wraps itself around it. The green tree python is active at night. It spends most of the day on a tree branch with its head between the coiled body. The greatest threat for this species is poaching as snakes often die in the process of being smuggled. The green tree python is included in Appendix II of the list of species protected by CITES, which means that it must be registered by anyone who owns it.